

**MATURA 2015**

**PJESA I**

*Liria e fjalës*

Pyetja 1	A	1 pikë
Pyetja 2	C	1 pikë
Pyetja 3	D	1 pikë
Pyetja 4	A	1 pikë
Pyetja 5	B	1 pikë
Pyetja 6	A	1 pikë
Pyetja 7	D	1 pikë

---

**Pyetja 8 (a)**                      **2 pikë**

**Model përgjigjeje**

- Autori mendon se duhet mbështetur fjala e lirë, sepse ajo të çon drejt së vërtetës.

**OSE**

- Autori mendon se në universitetin që ai përfaqëson, besohet në tri gjëra: vlerën e kërkimit intelektual, integritetin e individëve dhe aftësinë e anëtarëve të këtij komuniteti universitar për të menduar në mënyrë racionale dhe për të punuar fort drejt së vërtetës.
- **Argumenti:** Ne nuk mundemi që njëkohësisht t'i përkustohemi përparimit intelektual dhe, në të njëjtën kohë, të vendosim kufizime në atë që mendohet apo diskutohet.

**1 pikë**                      Nëse tregon pse autori mendon se duhet mbështetur fjala e lirë.

**1 pikë**                      Nëse shkruan argumentin kryesor të autorit.

**0 pikë**                      Nëse përgjigjet gabim ose nuk përgjigjet fare.

***Në përgjigjen e dhënë, nxënësi mund ta marrë argumentin si fjali të gatshme nga teksti ose ta perifrazojë.***

**Pyetja 8 (b) 2 pikë**

**Model përgjigjeje**

- Argumenti është **subjektiv**.
- **Arsyeja:** Përdorimi i shprehjes ***ne besojmë***, pra ai mbështetet në gjykime personale, jo në të dhëna, fakte apo në studime të ndryshme shkencore.

**1 pikë** Nëse përcakton llojin e argumentit.

**1 pikë** Nëse shpjegon arsyen pse argumenti është i tillë (subjektiv).

**0 pikë** Nëse përgjigjet gabim ose nuk përgjigjet fare.

---

**Pyetja 9 3 pikë**

**Interpretimi i plotë:**

Thelbi i përgjigjes duhet të lidhet me idenë se shpesh e vërteta mund të mos na pëlqejë dhe mund të mund të mos duam ta dëgjojmë. Ajo mund të kërkojë sakrificë dhe mund të shkaktojë dhimbje.

**Interpretim i pjesshëm:**

- E vërteta mund të shkaktojë dhimbje.
- E vërteta mund të mos pranohet nga të gjithë.
- E vërteta mund të shkaktojë konflikte, pakënaqësi.
- **E veçanta e paragrafit përmbyllës:** Paragrafi përmbyllës (që zakonisht jep një përfundim) e lë të hapur debatin. Kjo do të thotë që ky debat nuk shteret, pikërisht për shkak të raportit që kanë njerëzit me të vërtetën.

**2 pikë** Nëse interpreton në mënyrë **të plotë** fjalinë e dhënë.

**OSE**

**1 pikë** Nëse interpreton në mënyrë **të pjesshme** fjalinë e dhënë.

**DHE**

**1 pikë** Nëse gjen të veçantën e paragrafit përmbyllës.

**0 pikë** Nëse përgjigjet gabim ose nuk përgjigjet fare.

**Nxënësi do të marrë pikë edhe kur në përgjigjen e dhënë bën një interpretim të ndryshëm nga modeli i dhënë, por që tregon thelbin e fjalisë së dhënë.**

---

**Pyetja 10**                      **2 pikë**

***Model përgjigjeje***

**Mbiemrat:** të rrezikshme, të fuqishme.

**2 pikë**                      Nëse identifikon dy mbiemrat që cilësojnë idetë.

**OSE**

**1 pikë**                      Nëse identifikon vetëm një mbiemër që cilëson idetë.

**0 pikë**                      Nëse përgjigjet gabim ose nuk përgjigjet fare.

---

**Pyetja 11**                      **2 pikë**

***Model përgjigjeje***

***Pasoja negative:***

- idetë mund të jenë të rrezikshme,
- idetë mund të sjellin përçarje dhe të përmbysin situatën ekzistuese;
- idetë mund të sjellin reagime negative, të mbartin urrejtje, të lëndojnë njerëzit dhe të shkaktojnë trauma të mëdha,
- idetë kur nuk kuptohen mirë nga njerëzit, mund t'i manipulojnë ata.

**2 pikë**                      Nëse identifikon dy pasoja negative.

**OSE**

**1 pikë**                      Nëse identifikon vetëm një pasojë.

**0 pikë**                      Nëse përgjigjet gabim ose nuk përgjigjet fare.

---

**Pyetja 12**

**3 pikë**

**Argumentimi i plotë:**

Duke qenë se universiteti ku bën pjesë autori, nuk i kufizon fjalimet nisur nga emri apo përmbajtja (duhet të theksohen në përgjigje), atëherë kjo mund të sjellë edhe abuzim me fjalën e lirë. Ky besim që jepet, mund të shpërdorohet nga të tjerët dhe në këtë mënyrë të mund të shkaktohen edhe pasoja të ndryshme. Pavarësisht këtyre, sërish e pranojnë këtë sfidë, pasi duan të jenë promotorë të së vërtetës dhe të zhvillimit intelektual. Kjo sfidë nënkupton marrjen parasysh të rrezikut.

**Argumentim i pjesshëm:**

- Universiteti nuk i kufizon fjalimet duke parë vetëm përmbajtjen.

**OSE**

- Universiteti nuk niset nga emri i atij që e ka shkruar fjalimin.

**OSE**

- Universiteti nuk i kufizon fjalimet, edhe pse ato mund të shkaktojnë debate.

**Ilustrime:**

- Në disa situata, mund të duket sikur universiteti mbështet një platformë që prodhon gënjeshtër, urretje, shtrembërime dhe gabime. Për pasojë, krijohet përshtypja sikur fjalimet ofenduese legjitimohen kur ndodhin në terrenin e një institucioni kërkimor ose kur shqiptohen nga pjesëtarët e tij.
- Ajo nuk i pengon fjalimet duke u bazuar në personin që i prezanton apo nisur nga përmbajtja e tyre dhe, as ka ngritur ndonjë mekanizëm përmes të cilit institucioni vendos se kush duhet të flasë dhe kush jo. Nuk jemi ne, ata që i miratojmë fjalimet që vijnë këtu.
- Ne e dimë se fjala e lirë mund të shkaktojë dhimbje. Debatimi hapur mund të jetë i vështirë dhe i papërshtatshëm. Në disa raste, edhe mund të abuzohet me besimin tonë.

**2 pikë**

Nëse argumenton në mënyrë të plotë pse me lirinë e fjalës mund të abuzohet.

**OSE**

**1 pikë**

Nëse argumenton në mënyrë të pjesshme pse me lirinë e fjalës mund të abuzohet.

**DHE**

**1 pikë**

Nëse argumentin e dhënë e mbështet me ilustrimet e duhura.

**0 pikë**

Nëse përgjigjet gabim ose nuk përgjigjet fare.

PJESA II

Markez

*Njëqind vjet vetmi*

Pyetja 13	C	1 pikë
Pyetja 14	C	1 pikë
Pyetja 15	B	1 pikë
Pyetja 16	A	1 pikë
Pyetja 17	D	1 pikë
Pyetja 18	B	1 pikë

Pyetja 19 3 pikë

**Model përgjigjeje**

- Marrëdhënie miqësore.

**Shpjegimi:**

Hose Arkadio e kërkon mikun e tij pa pushim dhe ndihet keq (*shtanget*) kur merr vesh se ai ka vdekur. Mënyra se si autori e përshkruan, thekson dhimbjen e madhe shpirtërore që Hoseja ndien për humbjen e mikut të tij.

**Ilustrimi:**

- *Hose Arkadio Buendia kërkonte gjithandej, me sy të çakërritur si një i ndërkryer, mikun e tij Melhiades, që ky t'ia zbulonte të fshehtat e pakufishme të atij spektakli të mrekullueshëm.*
- *I pikëlluar nga mandata, Hose Arkadio Buendia ngriu në vend, duke u munduar të mposhte dhimbjen.*

1 pikë Nëse përcakton llojin e marrëdhënies.

1 pikë Nëse e shpjegon këtë marrëdhënie.

1 pikë Nëse shpjegimin e mbështet me një ilustrim.

0 pikë Nëse përgjigjet gabim ose nuk përgjigjet fare.

**Nëse në përgjigjen e dhënë nxënësi jep një ilustrim që nuk paraprihet nga shpjegimi ose nuk është në funksion të arsyetimit, atëherë ai nuk do të marrë pikë.**

**Pyetja 20**                      **3 pikë**

**Model përgjigjeje**

- Autori ndërthur realen me fantastiken për të nxitur më tepër fantazinë apo imagjinatën e lexuesit, për ta bërë pjesën më tërheqëse.

**Momentet:**

- gjeti një arixhi armen fjalëpakë për t'i ofruar një lloj shurupi që të bën të padukshëm;
- shndërrimi i arixhiut në pellg zifti;
- magjistarë të tjerë që shfaqeshin secili me nga gjashtë krahë të përdredhur;
- pellgu i armenit fjalëpakë u avullua në hiç.

**1 pikë**                      Nëse jep qëllimin e ndërthurjes së reales me fantastiken.

**DHE**

**2 pikë**                      Nëse identifikon dy momente të kësaj ndërthurjeje.

**0 pikë**                      Nëse përgjigjet gabim ose nuk përgjigjet fare.

---

**Pyetja 21**                      **2 pikë**

**Model përgjigjeje**

- **Karakteristika të stilit në këtë fragment:** lirik, poetik, përshkrues, i detajuar, i orientuar, me nënkuptime, ndërthurja e reales me fantastiken.

**2 pikë**                      Nëse identifikon dy karakteristika të stilit të Markezit.

**OSE**

**1 pikë**                      Nëse identifikon vetëm një karakteristikë të stilit të Markezit.

**0 pikë**                      Nëse përgjigjet gabim ose nuk përgjigjet fare.

---

**Pyetja 22 (a)**                      **1 pikë**

**Model përgjigjeje**

Ardhja e arixhinjve në Makondo nënkupton lidhjen e banorëve të këtij vendi me botën e largët; një dalje nga izolimi dhe vetmia ku ata janë mbërthyer. Ardhja e tyre sjell gjallëri dhe ngjyra në jetën e banorëve të vendit.

**1 pikë**                      Nëse tregon se ç'nënkupton ardhja e arixhinjve në Makondo.

**0 pikë**                      Nëse përgjigjet gabim ose nuk përgjigjet fare.

---

**Pyetja 22 (b)**                      **2 pikë**

**Model përgjigjeje**

**Përgjigje e plotë**

- Po, janë të ndryshëm. Arixhinjtë janë njerëz të lirë që lëvizin kudo, ndërsa banorët e Makondos janë të izoluar; ata lëvizin rrallëherë nga fshati.

**OSE**

- Arixhinjtë janë njerëz që shfrytëzojnë gjithçka që dinë. Janë pikërisht ata që sjellin gjëra ndryshe në Makondo, që gjallërojnë vendin dhe jetën e vakët dhe të izoluar të banorëve të fshatit.

**OSE**

- Arixhinjtë shfaqen më të ditur se banorët e Makondos (episodi me akullin etj.). Lëvizja e lirë e tyre bën që ata të jenë në kontakt me të rejtat që shfaqen në vendet ku ata shkojnë.

**Përgjigje e pjesshme**

- Po, janë ndryshe pasi janë njerëz të lirë.

**OSE**

- Janë njerëz që dinë më shumë.

**OSE**

---

---

GJUHA SHQIPE DHE LETËRSIA

---

- Janë njerëz që lëvizin më shumë.
- Janë njerëz që shfrytëzojnë paditurinë e të tjerëve për të përfituar.

**2 pikë** Nëse argumenton në mënyrë **të plotë** ndryshimin mes arixhinjve dhe banorëve të Makondos.

**OSE**

**1 pikë** Nëse argumenton në mënyrë **të pjesshme** ndryshimin mes arixhinjve dhe banorëve të Makondos.

**0 pikë** Nëse përgjigjet gabim ose nuk përgjigjet fare.

***Nxënësi do të marrë pikë edhe kur në përgjigjen e dhënë, jep një formulim më ndryshe se modeli i përgjigjes, por që komisioni i vlerësimit e gjykon të saktë.***

---

**Pyetja 23** **2 pikë**

**Model përgjigjeje**

➤ **E veçanta** qëndron pikërisht në atë që një copë akulli, diçka kaq e zakonshme, konsiderohet si shpikja më e madhe në botë.

➤ **Kjo na lë të kuptojmë** se këta njerëz dhe ky vend janë shumë të izoluar, larg gjithçkaje që ndodh në botë. Habia e Hose Arkadios kur e prek akullin, e dëshmon pikërisht këtë. Reagimi i tij vjen nga padija, mosnjohja.

**1 pikë** Nëse tregon të veçantën që qëndron në faktin se pse akulli konsiderohet si shpikja më e madhe.

**DHE**

**1 pikë** Nëse tregon se çfarë zbulohet përmes kësaj të veçante në lidhje me vendin dhe banorët e tij.

**0 pikë** Nëse përgjigjet gabim ose nuk përgjigjet fare.

***Nxënësi do të marrë pikë edhe kur në përgjigjen e dhënë, jep një formulim më ndryshe se modeli i përgjigjes, por që komisioni i vlerësimit e gjykon të saktë.***

**Pyetja 24** **2 pikë**

---



**Model përgjigjeje**

- Fragmenti ka përshkrime të mrekullueshme të situatave dhe ngjarjeve, të personazheve, ndjesive dhe veprimeve të tyre, por **asnjë shpjegim** nga ana e autorit.
- Narratori thjesht tregon se çfarë ndodh dhe **nuk ka shprehur ndonjë opinion** mbi ngjarjet apo mënyrën se si ato ndodhin. Gjërat ndodhin sepse ndodhin. Narratori qëndron në distancë, nuk ndërhyr për asgjë dhe nuk shprehet për asgjë.

**1 pikë** Nëse analizon mënyrën e rrëfimit në këtë fragment.

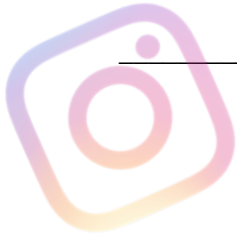
**DHE**

**1 pikë** Nëse përgjatë analizës ndalet veçanërisht edhe në pozicionin e autorit.

**0 pikë** Nëse përgjigjet gabim ose nuk përgjigjet fare.

***Nxënësi do të marrë pikë edhe kur në përgjigjen e dhënë, jep një formulim më ndryshe se modeli i përgjigjes, por që komisioni i vlerësimit e gjykon të saktë.***

---



@maturashetere

**Pyetja 25**                      **8 pikë**

**KRITERI I: SHTJELLIMI I IDESË**    **2 pikë**

Vlerësuesi do të shikojë nëse nxënësi:

- shkruan një ese, ku argumenton se me cilin nga dy këndvështrimet është dakord;
- mban qartë një pozicion të dukshëm në zgjedhjen e bërë;
- përdor shembuj dhe arsye specifike për të mbështetur përgjigjen e dhënë, duke iu referuar përvojës personale ose edhe përvojave të të tjerëve,
- ka qartësi mendimi.

**KRITERI II: ORGANIZIMI DHE STRUKTURA E ESESË**    **2 pikë**

**1 pikë**                      **Struktura e esesë**

- respekton elementet e strukturës së esesë:
  - hyrjen,
  - zhvillimin (argumentin/argumentet),
  - përfundimin.

**1 pikë**                      **Organizimi i esesë**

- organizim logjik, ku shfrytëzohen teknika të tilla, si: koherenca dhe unifikimi i paragrafëve (lidhja logjike mes paragrafëve, kalimi në mënyrë të natyrshme nga njëri paragraf te tjetri).

**KRITERI III: STILI DHE ORIGJINALITETI**    **2 pikë**

Vlerësuesi do të shikojë nëse nxënësi:

- përmes gjuhës që përdor, krijon një përshtypje të përgjithshme për atë që do të shprehë,
- shprehet me një gjuhë eseistike,
- ka fjalor të pasur,
- ka stil origjinal.

**KRITERI IV: SAKTËSIA GJUHËSORE**    **2 pikë**  
**(1 pikë sintaksa dhe 1 pikë drejtshkrimi)**

Vlerësuesi do të shikojë nëse nxënësi:

- strukturon qartë përgjigjen nga pikëpamja gramatikore,
- ndërton fjali të sakta dhe të qarta,
- përdor fjali që variojnë në modele, gjatësi dhe ritëm,
- ka saktësi drejtshkrimore.